

校企双方合作办学 育高素质技术技能人才
2021—2022 年京东方科技集团股份有限公司与山西机电职业技术学院
人才培养年度报告



二〇二二年十二月

目 录

1. 企业概况	1
1.1 企业基本情况	1
1.2 参与职教情况	1
2. 人才培养	2
2.1 共同组建京东方定向培养班	2
2.2 开展了京东方订单班的授课	3
3. 企业资源投入	4
3.1 企业出资参加智能制造大赛	4
3.2 产业学院实习基地建设	5
3.3 现代学徒制颁发奖学金	5
4. 企业参与教育教学	6
4.1 校企协同京东方产业学院	6
4.2 企业文化进校园活动	7
4.3 专业建设	8
5. 校企深度合作，助推企业发展	8
5.1 我校学生在企业迎新春过新年	8
5.2 金凤还巢，展现省机风貌	9
6. 问题与展望	10
6.1 问题	10
6.2 展望	10
附件 1	11

京东方科技集团股份有限公司 参与山西机电职业技术学院人才培养报告

1. 企业概况

1.1 企业基本情况

京东方科技集团股份有限公司（BOE）创立于1993年4月，是全球领先的物联网创新企业，为信息交互和人类健康提供智慧端口产品和服务。形成了以半导体显示事业为核心，Mini LED、传感器及解决方案、智慧系统创新、智慧医工事业融合发展的“1+4+N”航母事业群。

作为全球半导体显示产业龙头企业，BOE（京东方）带领中国显示产业实现了从无到有、从有到大、从大到强。目前全球每四个智能终端就有一块显示屏来自BOE（京东方），其超高清、柔性、微显示等解决方案已广泛应用于国内外知名品牌。全球市场调研机构Omdia数据显示，2020年，BOE（京东方）在智能手机、平板电脑、笔记本电脑、显示器、电视等五大应用领域显示屏出货量均位列全球第一。

截至2020年，京东方累计可使用专利超7万件，在年度新增专利申请中，发明专利超90%，海外专利超过35%，覆盖美国、欧洲、日本、韩国等多个国家和地区。美国专利服务机构IFI Claims发布2020年度美国专利授权量统计报告，京东方全球排名跃升至第13位，美国专利授权量达2144件，连续3年跻身全球TOP20；京东方已连续多年在世界知识产权组织（WIPO）专利排名中位列全球前十。

1.2 参与职教情况

我公司与山西机电职业技术学院在前期良好合作基础上，进一步深化合作模式，在专业共建、人才培养、实习实训、招生就业、师资互聘、技术服务、社会培训、党团共建等方面开展了各项工作。

（1）共建师资队伍

校企高度重视师资建设，形成选拔、聘用、互培、共建的师资队伍培养途径。

选拔——健全导师“遴选”机制。校企联合制定了《现代学徒制实施方案》、《校企师资互聘管理制度》，规定了导师选拔条件。京东方科技集团股份有限公司派5名公司骨干员工为企业导师，学校选派5名教师担任校方导师，主要负责学生教学工作，选拔业务精、技能强的师傅，对生“一带一”帮带。

互培——增强双师队伍的培养力度。两条途径提升导师队伍综合能力，教师利用假期和企业上课时间，与企业导师一对一结对子，提升专业实战能力；双导师定期研讨时，学校导师会进行教学方法、教学手段、教学资源开发等知识的传输，提升企业导师教学能力。

共建——团队共建成果显著。校企在竞赛选手的共同培养、工作站的互促共建、科研技术的共同攻关、人才质量的共同提升等四个方面的深度融合，形成一流团队。在第

六届京东方杯智能制造技能大赛中，在海选赛中多名学生取得了一、二、三等奖的优异成绩。

(2) 校企双导师授课

模块化教学：项目教学中，采用双导师授课，模块化教学，企业导师进行实践部分的讲解，帮助学生直观感受企业的工作流程；学校导师全程跟踪，对理论知识进行有效补充，双方导师共同辅导学生完成项目任务书的撰写工作。

教学方法灵活：灵活教学方法，将理论—仿真—实操进行了有效结合，实现理实一体化教学；采用线上线下混合教学模式，实现了校、企、生在时间、空间，学习、工作间有效衔接。

2. 人才培养

2.1 共同组建京东方定向培养班

产业学院通过校企联合招生，顺利完成了2021年度和2022年度订单班的招生。同时，2021级的现代学徒制班学生均正常完成校企双方的授课安排，在完成学院课程的同时，也通过线上线下的方式完成了企业课程，达到了较好的效果。学徒在学校学习的同时已经不断地了解企业的文化、制度和运行方式，为今后能顺利进入企业实习提供了坚实的基础。



京东方订单班开学概况

学员实习。2021—2022 年度学生入场实习，参与实习的学生达到 200 人以上。学生实习前参与了企业文化学习和相关分岗前的培训。2022 年度，产业学院向企业的北京、南京、河北、合肥等生产基地共派送 200 多人次实习，顶岗和就业，保障了企业用工需求。学生在顶岗实习阶段对岗位及待遇等的满意度较高，部分学生在实习结束时已经从入职时的助理工程师晋升了高级技工，部分从事管理序列的学生晋升为组长、班长，个别表现优秀的已成为科长，为企业的人才需求提供了保障。



组织专车接送



组织专人接送



上岗培训



校企领导洽谈

2.2 开展了京东方订单班的授课

校企导师深度对接、认真提炼、共建教学资源、实现双向共用。

对接——对接校企双方需求。对试点企业进行调研，开展专业研讨，确定人才培养典型工作任务、职业能力和职业素质要求，形成了校企一体化人才培养方案，制定企业岗位课程标准 4 门。

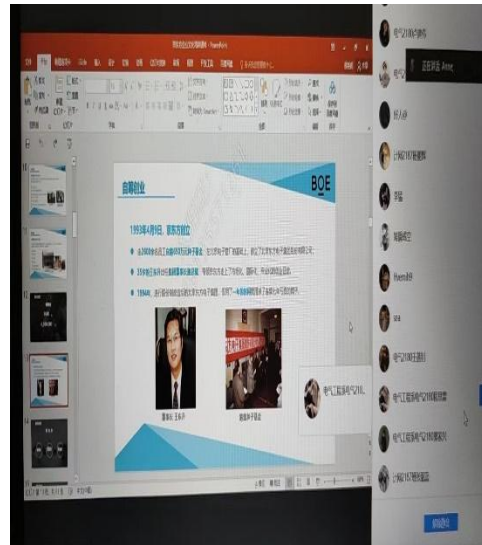
共建——共同开发教学资源。校企共同开发分工式的微课视频多个。

互用——校企互用教学资源。教材中的项目和任务知识点相互独立，可灵活拆分为

手册式或活页式教材形式，既可用于学校专业教学，也可用于企业员工培训手册。



学校领导调研



微课视频

3. 企业资源投入

公司投入人力、财力、物力进行“京东方订单班”招生；对现代学徒制班和订单表的进行企业课程教学；本年度已发放现代学徒制班奖学金共计 10000 元整。由企业出资赞助学院参赛，目前已成功举办 2022 年度京东方智能制造大赛，学院学生及指导老师积极参赛并取得优异成绩。企业提供学生实业就业所需的相关教学场景、实习实训岗位、学生住宿场地，2022 年度，企业已接收学院 200 多人次实习，顶岗，就业等安排。

3.1 企业出资参加智能制造大赛





2021-2022 年度我校参加京东方智能制造大赛

3.2 产业学院实习基地建设

产业学院实行了实习实训的全过程化和信息化管理，建立健全了实习实训管理各项制度，根据实习类型，结合专业，精心制定实习方案，做到有目标、有任务、有措施、有时间安排、有具体要求、有评价方案，操作性强，确保了效果。

实习首先抓实过程管理。实习前做好各项准备工作：开好四个会议，即学院统筹部署会、学生实习动员会、学生实习安全会议和校企实习工作协调会；签好三方协议，即学校、实习单位、学生三方签定协议，知晓所规定的权利、义务和责任，做到有据可查，有据可依。学生到实习单位后，开好入职入岗培训会、师徒见面会。实习全程由实习指导教师与企业师傅指导，按企业与学校相关制度进行管理与考核。

同时利用学习通实践教学管理平台结合移动互联网与手机 APP，及时发布通知公告、即时通讯、签到定位、日志管理、在线测评、考勤管理、实习考评，随时了解学生现代学徒的学习状况，确保了实习效果。学院还与企业达成共识，定期通过视频会议了解实习学生的工作生活状态，方便对学生进行思想引导。



校企领导洽谈产业学院建设

3.3 现代学徒制颁发奖学金

2022 年 4 月，2020 级京东方现代学徒制班成立满一年，根据现代学徒制奖学金评定办法和与京东方科技集团股份有限公司共同商定，本着公平、公正、公开的原则，最终制定学徒制班奖学金评定办法，并最终评选出 12 位同学分别获得一、二三等奖学金，奖金共计 10000 元整，目前已发放到学生账户。

4. 企业参与教育教学

4.1 校企协同京东方产业学院

3月31日上午，由山西机电职业技术学院与京东方科技集团股份有限公司联合共建的“山西机电·京东方”产业学院正式揭牌。

此次揭牌仪式采用线上加线下联动形式，京东方科技集团人才确保中心中心长刘彦春、技能人才招聘部部长韩赫、技能人才招聘部招聘经理历建和南京京东方显示技术有限公司副总经理赵辉、人力资源部部长高强、Module部部长冯东洋通过网络连线参与会议。山西机电职业技术学院党委委员、副院长宋志平，信息工程系主任张建珍、数控工程系办公室主任李玉强等相关领导及教师参加揭牌仪式，揭牌仪式由张建珍主持。



山西机电产业学院揭牌仪式

宋志平院长在会上对产业学院的成立表示祝贺，他表示，此次校企合作进一步推进了我院技能人才的协同培养，为我院产教融合事业又添上了精彩的一笔。希望未来校企双方能够依托产业学院，发挥各自优势，在产学研、人才培养、专业建设、学生就业、企业创新等方面不断创新思路，进一步深化产教融合，提升校企合作质量，为服务区域经济发展作出新的贡献。

京东方科技集团人才确保中心中心长刘彦春在会上致贺词，表示公司将与学院一起

积极探索产教融合新模式，打造极具影响力和示范性的产业学院，为行业培养具有新技能、新思维的高端技能人才提供良好平台，为实现学生高质量、高水平就业奠定良好基础，为推动区域经济高质量发展注入新动能。

会上，山西机电职业技术学院副院长宋志平与信息工程系主任张建珍共同为产业学院揭牌。

随后双方就工业互联网专业校企共建、产业学院建设及课程共建思路、学生实习期间技能培养、职位晋升等方面进行了研讨，通过交流沟通，为产业学院的后续健康发展奠定了基础

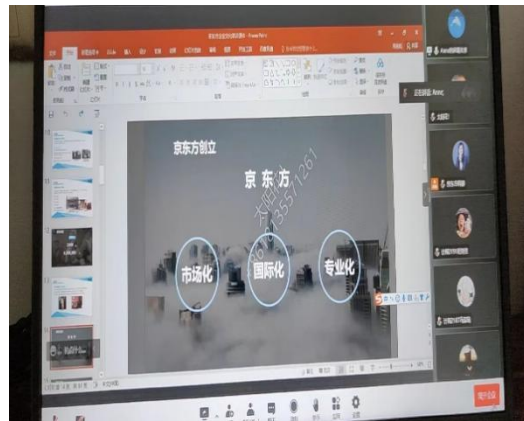


揭牌仪式剪影

11月份，协同学院申报了专精特新产业学院。

4.2 企业文化进校园活动

4月22日下午，京东方订单班举办了“京东方企业历史与文化”校企合作专题讲座。讲座特邀京东方科技集团资深HR人才测评专家、全国智能制造大赛专委会成员邢燕妮主讲，讲座采用线上视频会议形式开展。



企业专职教师开展线上讲座

4.3 专业建设

校企双方围绕产业需求，形成对接产业发展、优势互补的人才培养模式。根据专业特点和企业工作岗位的实际需要，按照“合作共赢、职责共担”原则，共同研制人才培养方案，实施现代学徒制，实现校企“双元”育人。

专业建设方面，依托京东方产业背景，转化企业真实项目作为教学资源，将企业的标准、规范引入到课堂教学，引入企业优秀的工程师参与实训教学，提升学生对企业规范流程和标准的了解，满足专业课程教学需求，校企共同开发课程资源和教材、组织考核评价、开展教学研究等，提升计算机网络技术专业群内涵建设，

5. 校企深度合作，助推企业发展

5.1 我校学生在企业迎新春过新年

每年的新年是我国一年一度的大节日，京东方科技集团有限公司为体现企业的人文关怀，特地举办了迎新年活动。让大家留在企业过年，幸福滋味不减。





学生参加新春活动照片

5.2 金凤还巢，展现省机风貌

为激发学习热情，提高就业质量，拓展学生视野，凝聚学生力量，我校会定期组织优秀校友回校演讲。让我校学生在感受接触校友成长历程中发扬以优秀校友为榜样精神，进一步增强学生对本专业的自豪感、认同感，进一步增加学院内部的凝聚力，更加深入的推进校企合作。



校友演讲助推校企合作深入发展

6. 问题与展望

6.1 问题

- (1) 产业学院学生的管理及评价机制还不够体系化，需要进一步完善。
- (2) 与企业的横向课题合作项目不够。

6.2 展望

- (1) 进一步完善的学生培养管理机制。
- (2) 不断完善人才培养方案，完成更多课程的教学标准，建设基于工作内容的专业课程和基于典型工作过程的专业课程体系，开发基于岗位工作内容、融入国家职业资格标准的专业教学内容和教材。
- (3) 进一步完善双导师制，建立健全双导师的选拔、培养、考核、激励制度，形成校企互聘共用的管理机制。
- (4) 加强与企业的横向课题合作项目。

附件1

京东方产业学院-培训课程							
序号	类别	课程名称	时长 (45min)	授课形式	授课组织	授课日期	授课具体时间
1	集团	京东方历史与企业文化	4	线上	集团 HR	2022.4.22	14:30—17:30
2	集团	液晶工业发展史	4	线上	集团 HR		
3	集团	职业心态	2	线上	集团 HR		
4	集团	职场礼仪修养	2	线上	集团 HR		
5	集团	如何面对领导批评	2	线上	集团 HR		
6	公司	人事制度知多少	2	线上	B18-HR		
7	公司	行保安全	2	线上	B18-Moudle 部		
8	公司	公司级安全培训	8	线上	B18-Moudle 部	2022.4.29+5.13	14:30—17:30
9	公司	品质从我做起	2	线上	B18-Moudle 部		
10	部门	员工关爱站入职辅导培训	2	线上	B18-Moudle 部		
11	部门	洁净室管理	2	线上	B18-Moudle 部		
12	部门	三正 6S	2	线上	B18-Moudle 部		

